

Skills Ontario Competition

Olympiades de Compétences Ontario



Contest Scope / Fiche descriptive

2025

TABLE OF CONTENTS

1. GENERAL CONTEST INFORMATION
2. SKILLS AND KNOWLEDGE TO BE TESTED
3. JUDGING CRITERIA
4. EQUIPMENT AND MATERIALS
5. SAFETY

There may be a newer version available: <https://www.skillsontario.com/skills-ontario-competition#Scopes>. Please check our website to ensure you have the latest version as indicated in the last updated column.

TABLE DE MATIÈRES

1. RENSEIGNEMENTS GÉNÉRAUX AU SUJET DU CONCOURS
2. COMPÉTENCES ET CONNAISSANCES ÉVALUÉES
3. CRITÈRES D'ÉVALUATION
4. ÉQUIPEMENT ET MATÉRIEL
5. SÉCURITÉ

Il est possible qu'une version plus récente de la fiche descriptive soit disponible sur le site Web : <https://www.skillsontario.com/olympiades-de-competences-ontario?na=302#Scopes>. Veuillez consulter la version affichée sur notre site Web pour vous assurer que vous avez en main la plus récente version (vérifiez la colonne Plus récente mise à jour).

1. GENERAL CONTEST INFORMATION

1.1 Purpose of the Contest

To assess competitors' skill in various tasks typically utilized in the Landscape Horticulture trade. Gold Medalists may have the opportunity to advance to the Skills Canada National Competition.

The contest will be a “build” contest in which each team will build a landscape based on a common set of criteria and drawings. The theoretical knowledge is limited to that necessary to carry out the practical work and to complete the job interview component.

This contest is offered as an official contest. This contest is offered at the Skills Canada National Competition (SCNC), Post-Secondary level ONLY

For WorldSkills Information, please visit the Skills Ontario website under Competitor Eligibility.

Qualifying years for WorldSkills are on odd years at the Skills Canada National Competition, WorldSkills Competitions will occur on even years.

1.2 Technical Committee

Technical Chair: Robert Tester

Contact: rob@tntpropertymaintenance.com

Skills Ontario Competitions Department

competitions@skillsontario.com

Any questions regarding this scope must be sent at least two weeks prior to the contest date to be guaranteed a response.

1.3 Contest Schedule

Monday, May 5, 2025	
7:00am – 7:30am	Sign-in at each contest site
7:30am – 8:00am	Orientation
8:00am – 9:45am	Competition*
9:45am – 10:00am	Mandatory Break
10:00am – 11:30am	Competition*
11:30am – 12:00pm	Lunch
12:00pm – 1:20pm	Competition*
1:20pm – 1:30pm	Mandatory Break
1:30pm – 5:00pm	Competition*

Tuesday, May 6, 2025	
7:30am – 8:00am	Orientation
8:00am – 9:45am	Competition*
9:45am – 10:00am	Mandatory Break
10:00am – 11:30am	Competition*
11:30am – 12:00pm	Lunch
12:00pm – 1:20pm	Competition*
1:20pm – 1:30pm	Mandatory Break
1:30pm – 3:00pm	Competition*
3:15-6:00pm	Judging and Mandatory Tear Down

*Competitors must be on time for their contest or may be disqualified at the discretion of the Technical Committee.

It is mandatory for teams to remain on the contest site for judging and Tear Down. Tear Down will begin immediately following the completion of judging of the gardens.

Points will be docked for any team leaving before clean-up is completed.

ANY VOLUNTEER HELPING TO CLEAN UP (PARENT/ GUARDIAN/ TEACHER, ETC) MUST ALSO HAVE PROPER PPE ON TO ENTER THE CONTEST SITE!

Closing Ceremony: 9am – 12pm, Wednesday May 7, 2025

1.4 Additional Information

- Information regarding rules, regulations, and conflict disputes: <https://www.skillsontario.com/skills-ontario-competition#CompetitorRules>
- Information on competitor eligibility: <https://www.skillsontario.com/skills-ontario-competition#CompetitorEligibility>
- Visitor information such as parking, busses, and hotels: <https://www.skillsontario.com/competition-visitors>
- Information on Closing Ceremonies, scholarships, bursaries, or other prizes for this contest: <https://www.skillsontario.com/closing-ceremony>
- Additional Safety from that listed in the scope: <https://www.skillsontario.com/skills-ontario-competition?na=302#Safety>

2. SKILLS AND KNOWLEDGE TO BE TESTED

Practical Work

- The test project covers the layout and construction of a small landscape (approximately **30.9sqm** 324 square feet or less) by preparing and using materials such as natural stone, precast wall and paving units, wood, water feature and aggregates.

- The technical skills needed are:
 - Plan reading;
 - Measuring, layout, leveling, plumbing and grading;
 - Cutting, preparing and installing precast wall and paving units for steps, walls, pillars and pavement;
 - Installing and chiselling of natural stone;
 - Cutting, finishing and assembly of wood;
 - Placing and grading of soil/mulch;
 - Planting of trees, shrubs and flowers
 - Reading Patterns

Theoretical Knowledge

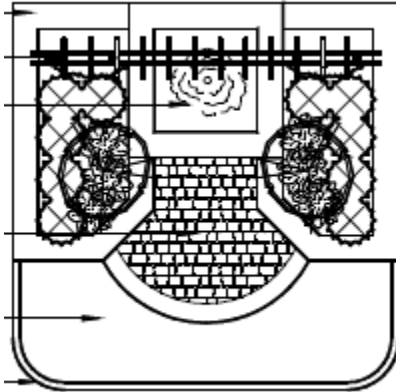
- Interpretation of drawings, written notes and specifications;
- Knowledge of precast wall and interlocking paving construction;
- Knowledge of basic carpentry and low voltage lighting;
- Knowledge of materials and their application;
- Knowledge of basic construction layout techniques;
- Knowledge of plants and planting standards;
- Knowledge of basic design principles (softscape);
- 3-4-5 theory;
- Knowledge of water features;
- Work Process;

3. JUDGING CRITERIA

- **Measurement and layout:** How accurately the work is laid out based on a comparison of the as-built dimensions and the drawing dimensions. Allowance shall be made for slight adjustment of dimensions to accommodate the modular dimensions of the precast material and to eliminate small pieces of paving or wall stones in the final structure.
- **Work process/procedure:** Was the work carried out in a logical sequence and orderly manner? This will be evaluated through written, verbal and/or observational testing of the team.
- **Technical/theoretical knowledge:** Based on a brief written or oral test, evaluate the team's knowledge of materials and their applications.
- **Paving:** How well the paving was constructed in terms of how straight, smooth and level the pavers are, consistency of joints, lack of small pieces in the pattern especially at the edges, installation of edge restraint (if specified), blunting of the edges of sawn units in the case of tumbled pavers to maintain the rustic character of the material, provision of surface slope as specified in the drawings/specs.

- **Walls and steps:** How well the wall and/or steps are built in terms of vertical and horizontal alignment, joint quality (minimum 3” offset or stagger between adjacent vertical joints, joints not to exceed one course in height unless the specified pattern allows), proper overlapping corner jointing, accuracy/precision of cut sawn joints, blunting of sawn edges in the case of tumbled wall stones to maintain the rustic character of the material, riser and tread consistency and dimensional accuracy/suitability.
- **Pillars and natural stone:** How well the pillars are built in terms of correct height, square and plumb, units assembled according to the specified pattern with good joint quality, natural stone coping installed stable and level with equal and correct overhang, properly hand faced edges.
- **Water feature:** How well the liner is installed with minimal creases/folds, pump, plumbing and electrical components installed correctly and with minimal visibility, water feature must not leak.
- **Outdoor lighting:** Wire is properly connected and buried. Transformer hooked up properly, lighting located for optimal effect on highlighted landscape feature.
- **Plants:** Quality of plant materials (particularly the removal of broken, diseased, dead or faded branches or bloom and pruning for aesthetic reasons or for functional reasons such as proper head clearances), proper installation (plants installed at proper height, root balls or pots properly concealed). **NOTE:** Due to the temporary nature of the gardens, teams are allowed to plant potted materials with the pots.
- **General impression:** An evaluation of the overall impression and quality of the whole garden, the ability of competitors to work as a team, co-operation with other teams, politeness, language, professional appearance and overall cleanliness and organization of the worksite.
- **Safety:** An evaluation of the team’s safety performance – proper work apparel/clothing, no dangling jewelry or rings, appropriate use of personal protective safety equipment, appropriate and safe use and operation of tools and equipment, proper lifting techniques. This also includes the teams work area but not limited to their assigned site (ie cutting stations) Works in a safe manner to ensure personal safety and the safety of competitors, judges and the public.

Example Drawing:



There can be no ties – if the score is even after the contest, the Safety component will be used as the tie breaker.

Rule infractions will result in appropriate mark deductions at the discretion of the Technical Committee. Any disqualifications will be reviewed by the Director of Competitions.

4. EQUIPMENT AND MATERIALS

Supplied by Competitor:

- Measuring and layout instruments: Builders level/transit or laser level, measuring tapes
- Metric and Imperial scale (for dimensions)
- Pencils, and grease pencil or crayon
- String line (100 ft) and chalk line nails for anchoring string line
- Screed bars/screeds of various lengths
- Rubber mallet, and/or dead blow hammer; duct tape
- Steel mallet (2 lb. or 4 lb.)
- Stone working chisels (splitting and facing)
- Trowel; hand tamper; mason’s hammer
- Spirit levels (torpedo, 2’ and 4’) and 6’
- No. 2 & No. 1 Robertson drill bits + additional standard bits i.e., Phillips driver bits
- Drill bit set various sizes from 1/8 to 1
- 25ft. Extension cord
- No. 1 & 2 Robertson screwdriver, standard slotted screwdriver Phillips #2
- Imperial ratchet/socket set
- Metric ratchet/socket set
- Framing square, tri square, speed square or combination square; carpenter’s hammer
- Pruning shears, pruning saws and utility knife 1 pair secateurs/hand pruners
- 2 long-handled round-mouthed shovels
- 2 long-handled square spades; 2 garden (hard) rakes 1 grass rake 1 pitchfork 1 scoop type shovel
1 landscape rake

- 1 push broom; 1 corn broom; 1 whisk/brush
- 2 wheelbarrows (dolly or cart for heavy objects like stone)
- Wire cutters, needle nose pliers adjustable wrench channel lock pliers
- Calculator; clipboard, graph paper, pencils/pens
- Sandpaper
- Personal protection equipment/apparel – safety boots, safety glasses, hard hat, hearing protection, dust mask, work gloves and appropriate work clothes without baggy sleeves and legs (dress for the forecasted weather)
- Sunscreen
- Refillable water bottle
- Additional snacks (recommended peanut-free)
- Competitors must be dressed in a clean and appropriate manner with no logos other than that of their school/school board.
- Any PPE required as noted in the safety section of this scope

Go-Pro type cameras will be permitted this year. The cameras must be affixed to shirt only (i.e., chest area and not interfere with movement of competitor). No cameras to be fixed to hard hats or set up on tri pods. Limited to 1 camera per team

Tech Chair(s) will have final say on cameras regarding safety as safety is paramount to the competition Skills Canada Ontario, Tech Chairs and judges will not be responsible for cameras damaged/lost etc.

Please note: Competitors are not to bring their own power tools to the Skills Ontario Competition unless specified in the scope.

This is a guide of required tools to bring. Quantity of tools to bring is up to the teams. Additional tools must be approved one week prior to competition.

Books, notes, materials and assisting devices are not permitted unless listed above.

Media devices, such as cell phones, smart phones, mp3 players, or PDAs are not permitted on the contest site.

Prior to attending the Skills Ontario Competition, students should be familiar and competent in the use of the tools and equipment listed above as well as safety precautions that should be observed.

Supplied by Skills Ontario:

- Lunch

EQUIPMENT TO BE PROVIDED AND SHARED:

- Cutting equipment for stone and precast units shall be available for use by the teams in the designated cutting area. (Quick Saws Wet Cutting)

- IQ saws to be used for cutting stone (IQMS362)
- Drill and Circular Saw will be provided to each team other power tools that may be on site jig saw and sawzall
- 6' Ladder (s)
- Mitre Saws will be shared
- Compactors will be available

MATERIALS PROVIDED: But not limited to list below

- Precast retaining wall
- Interlocking precast paving
- Landscape rocks, natural stone, pea gravel
- Soil (composted mulch) and aggregates
- Decking and wood materials
- Fixtures, appliances, special features
- Auxiliary materials: concrete adhesive, nails, screws and bolts, Geo-Textile materials
- Plants

WORKSITE:

- Each team shall have a construction site and sufficient space for material preparation and storage.
- A common area for cutting of stone and concrete shall be designated by competition organizers.
- As much as practicable, access to the worksite and the designated cutting area will be ensured for the transport of material by hand or wheelbarrow.
- Movement of materials by motorized handling equipment (forklift or skidsteer) will be controlled by the competition organizers.
- The worksite shall be indoors, **all cutting will done outdoors.**
- A separation barrier will be erected between the public and the work area.

Once drawings are handed out Coaches/Instructors will have up to 15mins to work with their teams to offer guidance and review drawings. This will be the only time competitors will be able to communicate with their coaches (allotted time may change at Tech Chairs discretion)

Please Note: Tools and materials may change based on availability **as well as final layout of drawing**

5. SAFETY

Safety is a priority at the Skills Ontario Competition. At the discretion of the Technical Committee, any competitor can be removed from the competition site for not having the proper safety equipment and/or not acting in a safe manner.

1. It is mandatory for all competitors to wear CSA Class 1 (impact) approved eyewear. *

If a competitor has prescription eyewear, they may either:

- a) wear CSA approved eyewear (oversized) overtop of their prescription eyewear, OR
- b) wear CSA approved prescription eyewear.

Prescription eyewear not CSA approved worn (everyday prescription eyewear) with side shields is not CSA approved for class 1 as being impact resistant and therefore one of the two options above must be followed.

2. It is mandatory for all competitors to wear CSA approved footwear. *
3. Jewelry such as rings, bracelets and necklaces or any items deemed unsafe by competition judges shall be removed. *
4. Proper shop attire is to be worn (no loose straps, baggy sleeves). Any attire that is deemed unsafe by competition judges will not be permitted. *
5. CSA (Type 1, Class E) approved hard hat is required. *
6. It is mandatory for all competitors to wear CSA approved safety vests or safety shirts/jackets. *
7. Hearing and eye protection is mandatory when using the stone cutting equipment. *
8. Small Particle dust masks or respirators are required when using the stone cutting equipment. *
9. It is suggested that competitors to wear gloves while working handling wet concrete products. *
10. Shorts will not be permitted at any time. It is recommended that long sleeve shirts be worn while cutting stone. *

*Competitors will not be permitted to compete until they have the needed safety equipment.
Competition judges will have final authority on matters of safety.

Skills Ontario will no longer be supplying safety glasses.

Competitors must show competence in the use of tools and/or equipment outlined in this scope and can be removed at the discretion of the judges and technical chairs if they do not display tool and/or equipment competency.

1. RENSEIGNEMENTS GÉNÉRAUX AU SUJET DU CONCOURS

1.1 But du concours

- Évaluer les compétences des concurrents lors de l'exécution de diverses tâches liées au domaine de l'aménagement paysager. Les médaillés d'or pourraient avoir l'occasion de participer aux Olympiades canadiennes des métiers et des technologies.
- Dans le cadre de ce concours, les concurrents devront concevoir un aménagement paysager en tenant compte de divers critères et dessins. Les connaissances théoriques se limitent à celles nécessaires pour réaliser le projet et pour compléter l'entrevue d'emploi.

Il s'agit d'un concours officiel. Ce concours est organisé dans le cadre des Olympiades canadiennes des métiers et des technologies (**niveau postsecondaire seulement**).

Pour des renseignements au sujet du Mondial des métiers, veuillez consulter le site Web de Compétences Ontario sous la rubrique Admissibilité des concurrents.

Les années impaires des Olympiades canadiennes des métiers et des technologies constituent les années de qualification pour le Mondial des métiers. Le Mondial des métiers a lieu les années paires.

1.2 Comité technique

Président du comité technique : Robert Tester

Courriel : rob@tntpropertymaintenance.com

Département des concours de Compétences Ontario

competitions@skillsontario.com

Pour obtenir réponse à vos questions concernant cette fiche descriptive, celles-ci doivent être soumises au moins deux (2) semaines avant la date prévue du concours.

1.3 Horaire du concours

Lundi 5 mai 2025	
7 h à 7 h 30	Enregistrement à l'endroit prévu pour le concours
7 h 30 à 8 h	Séance d'information
8 h à 9 h 45	Concours*
9 h 45 à 10 h	Pause obligatoire
10 h à 11 h 30 h	Concours*
11 h 30 à 12 h	Dîner
12 h à 13 h 20	Concours*
13 h 20 à 13 h 30	Pause obligatoire
13 h 30 à 17 h	Concours*

Mardi 6 mai 2025	
7 h 30 à 8 h	Séance d'information
8 h à 9 h 45	Concours*
9 h 45 à 10 h	Pause obligatoire
10 h à 11 h 30 h	Concours*
11 h 30 à 12 h	Dîner
12 h à 13 h 20	Concours*
13 h 20 à 13 h 30	Pause obligatoire
13 h 30 à 15 h	Concours*
15 h 15 à 18 h	Évaluation des projets et participation obligatoire au démantèlement

* Les concurrents doivent se présenter à l'heure prévue pour leur concours sans quoi le comité technique se réserve le droit de les disqualifier.

Il est obligatoire pour les équipes de demeurer sur les lieux du concours pour l'évaluation et le démantèlement. Le démantèlement débutera dès que l'évaluation des aménagements paysagers sera terminée.

Des points seront déduits pour toute équipe qui quittera avant la fin du nettoyage.

TOUT BÉNÉVOLE QUI AIDE À NETTOYER (PARENT / TUTEUR / ENSEIGNANT, ETC.) DOIT ÉGALEMENT PORTER L'ÉPI APPROPRIÉ POUR ENTRER SUR LE SITE DU CONCOURS!

Cérémonie de clôture : mercredi 7 mai 2025 de 9 h à 12 h

Les concurrents doivent prendre leur pause du dîner avant le début du concours.

1.4 Renseignements additionnels

- Pour plus d'information au sujet des règles, des règlements et de la résolution des conflits : <https://www.skillsontario.com/olympiades-de-competences-ontario?na=302#CompetitorRules>
- Pour plus d'information au sujet de l'admissibilité des concurrents : <https://www.skillsontario.com/olympiades-de-competences-ontario?na=302#CompetitorEligibility>
- Pour plus d'information s'adressant aux visiteurs (stationnement, transport et hôtels) : <https://www.skillsontario.com/competition-visitors>
- Pour savoir si des bourses d'études, bourses ou d'autres prix sont décernés dans le cadre de ce concours : <https://www.skillsontario.com/oco-visiteurs?na=62#Closing>
- Éléments de sécurité qui s'ajoutent à ceux dans la fiche descriptive : <https://www.skillsontario.com/olympiades-de-competences-ontario?na=302#Safety>

2. COMPÉTENCES ET CONNAISSANCES ÉVALUÉES

Épreuve pratique

- Le projet consiste à concevoir et construire un petit aménagement paysager (environ 324 pieds carrés (**30.9 mètres carrés**) ou moins) en préparant et en utilisant des matériaux tels des pierres naturelles, des murets et des pavés préfabriqués, du bois, un élément d'ornement avec eau, du granulat.
- Les compétences techniques touchent aux points suivants :
 - Lecture de plans
 - Mesures, aménagement, nivellement, aplomb et terrassement
 - Taille, préparation et installation de murets et de pavés préfabriqués pour marches, murets, piliers, et pavés
 - Installation et cisailage de la pierre naturelle
 - Taille, finition et assemblage de matériaux en bois
 - Répartition et nivelage de la terre/du paillis
 - Aménagement des arbres, des arbustes et des fleurs
 - Lecture de dessins

Connaissances théoriques

- Interprétation des dessins, des notes écrites et des spécifications
- Connaissances en matière de construction de murets préfabriqués et de pavés autobloquants
- Connaissances de base en matière de menuiserie et d'éclairage à basse tension
- Connaissances des matériaux et de leur emploi
- Connaissances des techniques de construction de base
- Connaissance des matières végétales et des normes de plantation
- Connaissance des principes élémentaires de conception
- Théorie 3-4-5
- Connaissance des éléments d'ornement avec eau
- Méthodes de travail

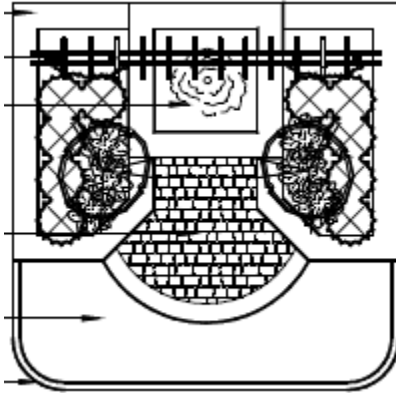
3. CRITÈRES D'ÉVALUATION

- **Mesures et aménagement** : La précision du produit final sera évaluée en comparant ses dimensions à celles du dessin. De légers ajustements seront autorisés afin de s'adapter aux dimensions modulaires des matériaux préfabriqués et d'éviter l'insertion de petites pièces de pavé ou de pierre dans la structure finale.
- **Déroulement du travail et procédure** : Le travail a-t-il été réalisé en suivant un ordre logique et une technique appropriée? Cette section sera évaluée à partir d'une analyse écrite ou verbale et/ou par l'observation de l'équipe en action.
- **Connaissances techniques et théoriques** : Les connaissances de l'équipe sur les matériaux et leur utilisation seront évaluées au moyen d'un court examen écrit ou oral.
- **Pavage** : L'évaluation de la construction des pavés tiendra compte de la rectitude et de la régularité des joints, de l'uniformité de la surface, de l'absence de petites pièces, particulièrement en bordures, de l'installation des éléments de retenue (si spécifié), de l'émoussement des bordures des

pièces cisailées dans le cas de pavés roulés utilisés pour maintenir l'aspect rustique du matériau et de la prise en compte de la pente de conformément aux plans et aux notes techniques.

- **Murets et marches** : L'évaluation portera sur la qualité de construction du muret et/ou des marches, en prenant en compte : l'alignement vertical et horizontal; la qualité des joints (dégagement ou décalage minimum de 3 po entre les joints verticaux adjacents; les joints ne doivent pas dépasser une assise en hauteur, sauf si le modèle précisé l'autorise), y compris le jointement d'angle avec un recouvrement adéquat; la précision des joints sciés; l'émoussement des bordures sciées pour préserver l'aspect rustique des pierres roulées; la solidité de la contremarche et du giron, ainsi que l'exactitude des dimensions.
- **Piliers et pierre naturelle** : Concernant les piliers, l'évaluation tiendra compte de : la hauteur, l'équerrage et l'aplomb; l'assemblage des pièces conformément au modèle prévu; la qualité des joints; la stabilité et le niveau de couronnement en pierre naturelle; un surplomb uniforme et approprié; la qualité du ciselage manuel, et la visibilité des lignes de stratification.
- **Élément d'ornement avec eau** : La toile doit être correctement installée – peu de plis, pompe, plomberie et composants électriques installés de manière appropriée et bien dissimulés. L'élément d'ornement avec eau ne doit présenter aucune fuite.
- **Éclairage extérieur** : Le filage est correctement branché et enfoui. Le transformateur est bien connecté, et l'éclairage est placé de manière à maximiser l'effet sur les caractéristiques de l'aménagement devant être mises en valeur.
- **Plantes** : L'évaluation portera sur la qualité des matières végétales (plus particulièrement en ce qui a trait à la coupe des branches ou des fleurs endommagées, malades, mortes ou qui manquent de vigueur et la taille, que ce soit pour des raisons esthétiques ou fonctionnelles – par exemple, un dégagement nécessaire). L'aménagement doit être approprié (plantes placées à la hauteur adéquate et les mottes de racines ou les pots bien dissimulés). **REMARQUE** : Étant donné la nature temporaire des jardins, les équipes sont autorisés à planter les matières végétales en pots, avec leur contenant.
- **Impression générale** : L'évaluation portera sur l'impact visuel et de la qualité globale du jardin. L'aptitude des concurrents à travailler en équipe sera également prise en compte, notamment leur coopération avec les autres équipes, leur politesse, leur langage, leur professionnalisme, ainsi que la propreté et l'organisation de l'aire de travail.
- **Sécurité** : L'évaluation portera sur la performance de l'équipe en matière de sécurité, incluant : le port de vêtements de travail appropriés, l'absence de bijoux, pendentifs ou bagues, l'utilisation adéquate de l'équipement de protection individuelle, l'usage sécuritaire des outils et de l'équipement, l'application de techniques de levage sécuritaires. L'évaluation portera également sur l'organisation et la sécurité de l'aire de travail de l'équipe, y compris les espaces partagés comme l'aide de coupe. Chaque équipe doit adopter des pratiques sécuritaires afin d'assurer la protection de tous : concurrents, juges et public.

Exemple de dessin :



Le concours ne se terminera pas par une égalité. Si le pointage est égal à la fin du concours, la composante Sécurité sera utilisée pour briser l'égalité.

Toute dérogation aux règles se soldera par une déduction de points à la discrétion du comité technique. Toute possibilité de disqualification sera révisée avec la directrice des concours.

4. ÉQUIPEMENT ET MATÉRIEL

Fournis par les concurrents :

- Instruments de mesure et d'aménagement – niveau ou niveau à laser, rubans à mesurer
- Échelle métrique et impériale (pour les dimensions)
- Crayons et crayon gras
- Cordeau à craie (100 pi) et clous pour maintenir la corde en place
- Barres de nivellement de longueurs variées
- Maillet en caoutchouc ou maillet sans rebond
- Ruban à conduits
- Maillet en acier (2 lb ou 4 lb)
- Ciseau pour travailler la pierre (surfaçage, fendage)
- Truelle; compacteur à main; marteau de maçon
- Niveaux (2 pi et 4 pi et 6 pi)
- Embouts pour tournevis à pointe carrée n° 1 et 2, et autres embouts standards, c.-à-d., embouts de tournevis cruciformes
- Ensemble de mèches de tailles variées 1/8 à 1
- Rallonge électrique 25 pi
- Tournevis à pointe carrée n° 1 et 2, tournevis standard pour écrous à fente, tournevis cruciforme n° 2

- Clé à rochet et douilles en mesures impériales
- Clé à rochet et douilles en mesures métriques
- Équerre de charpentier, tiers-point ou équerre rapide ou équerre combinée, marteau de menuisier
- Cisailles d'élagage, scie d'élagage, couteau, une (1) paire de sécateurs à main
- Deux (2) pelles rondes à long manche
- Deux (2) bêches à long manche; deux (2) râteaux de jardinier, un (1) râteau à déchaumer, une (1) fourche, une (1) pelle de type creuse, un (1) râteau paysagiste
- Un (1) balai brosse; un (1) balai de sorgho; une (1) brosse
- Deux (2) brouettes (chariot ou plate-forme pour les objets lourds comme les pierres)
- Coupe-fil, pince à bec effilé, pinces multiprises ajustables Channellock
- Coupe-fil, pince à bec effilé, pinces multiprises ajustables Channellock
- Calculatrice; planchette à pince, papier millimétré, crayons/stylos
- Papier abrasif
- Équipement/vêtements de protection individuelle – bottes de sécurité, lunettes de sécurité, casque de sécurité, protecteur auditif, masque antipoussières, gants de travail (optionnels) et vêtements de travail appropriés bien ajustés (qui conviennent à la température)
- Toutes les règles en matière de santé et sécurité et tout l'équipement de protection dont il est fait mention dans la section portant sur la sécurité
- Bouteille d'eau réutilisable
- Écran solaire
- Collations (sans arachides de préférence)
- Les concurrents doivent être vêtus proprement et convenablement. Les vêtements ne doivent comporter aucun logo, autre que celui de leur école ou de leur conseil scolaire.
- Équipement de protection tel que décrit dans la section Sécurité de cette fiche descriptive

Les caméras de type Go-Pro seront permises. Elles doivent être apposées au gilet seulement (c.-à-d., au niveau de la cage thoracique et ne doivent pas nuire aux mouvements des concurrents). Aucune caméra ne peut être fixée aux casques de protection ou déposée sur un trépied. Une caméra par équipe seulement.

Le président aura le dernier mot en ce qui a trait aux caméras et à la sécurité, puisque celle-ci est primordiale pour le concours. Compétences Ontario, le président et les juges ne seront pas responsables pour les dommages, la perte, etc., des caméras.

Remarque : Les concurrents ne doivent pas apporter leurs outils électriques aux Olympiades de Compétences Ontario à moins d'indication contraire à cet effet dans la fiche descriptive.

Il ne s'agit ici que d'un guide des outils requis à apporter. C'est à chaque équipe de décider du nombre d'outils à apporter. À noter que tous les outils additionnels (qui ne sont pas mentionnés) sur cette liste doivent être approuvés au moins une semaine avant le concours.

Livres, notes, matériel et dispositifs d'assistance ne sont pas permis à moins qu'ils ne fassent partie de la liste ci-dessus

Les appareils multimédias, notamment les cellulaires, les téléphones intelligents, les lecteurs mp3 ou les ANP ne sont pas permis sur les lieux du concours.

Avant de participer aux Olympiades de Compétences Ontario, les élèves doivent se familiariser et savoir utiliser les outils et l'équipement énumérés ci-dessus et bien connaître les mesures de sécurité à observer.

Fournis par le comité technique de Compétences Ontario :

- Dîner

EQUIPEMENT FOURNI À PARTAGER :

- L'équipement pour la taille de la pierre et des pièces moulées en béton sera mis à la disposition des équipes dans l'aire de coupe désignée (scies à coupe – coupe humide).
- Les scies IQ doivent être utilisées pour tailler les pierres (IQMS362)
- Perceuse et scie circulaire fournies à chaque équipe, autres outils électriques que l'on peut retrouver sur le site, scie sauteuse et scie à guichet
- Échelle(s) 6 pi
- Scies à onglet à partager
- Compacteurs seront disponibles

MATÉRIAUX FOURNIS : ne se limitent pas à la liste ci-dessous

- Muret préfabriqué
- Pavés autobloquants manufacturés
- Blocs de pierre, pierres naturelles, petit gravillon
- Terre (paillis) et granulats
- Matériaux nécessaires à la construction d'une terrasse
- Appareils, et accessoires fixes et particuliers
- Matériaux auxiliaires : colle à béton, clous, vis et boulons, géotextile
- Matières végétales

SITE DU CONCOURS :

Chaque équipe aura droit à une aire de construction et à un espace suffisant pour l'entreposage et la préparation des matériaux. Un espace commun sera attribué par les organisateurs pour la taille de la pierre et du béton. Autant que possible, l'accès à l'aire de travail et l'aire de coupe désignée permettra le transport de matériaux à la main ou en brouette.

Le déplacement des matériaux en utilisant l'équipement de manutention motorisé (chariot élévateur à fourche ou chargeuse à direction à glissement) sera effectué par les organisateurs du concours.

L'aire de travail sera à l'intérieur, mais toutes les coupes seront faites à l'extérieur.
Une barrière sera érigée entre le public et la zone de travail.

Une fois les dessins remis, les entraîneurs/instructeurs disposeront d'un maximum de 15 minutes avec leurs équipes pour fournir des conseils et revoir les dessins. Il s'agit du seul moment où les concurrents seront autorisés à parler à leurs entraîneurs (le temps alloué pourrait changer à la discrétion du président du comité technique).

Remarque : Les outils et le matériel peuvent varier selon les disponibilités. Il en est de même pour la disposition à partir des dessins.

5. SÉCURITÉ

La sécurité est une priorité dans le cadre des Olympiades de Compétences Ontario. Le comité technique se réserve le droit d'empêcher tout concurrent de prendre part au concours s'il ne dispose pas de l'équipement de protection nécessaire ou ne respecte pas les règles de sécurité.

1. Tous les concurrents doivent porter des lunettes de sécurité homologuées CSA de classe optique 1 (impact). *
Les concurrents qui portent des verres correcteurs doivent :
 - a) porter les lunettes de sécurité homologuées CSA par-dessus leurs verres correcteurs,
OU
 - b) porter des lunettes de sécurité sur ordonnance homologuées CSA.

Les verres correcteurs qui ne sont pas homologués CSA (verres correcteurs réguliers) portés avec écrans latéraux ne sont pas considérés de classe optique 1 (impact) et ainsi, l'une des deux options ci-dessus doit être utilisée.

2. Tous les concurrents doivent porter des chaussures de sécurité homologuées CSA. *
3. Les bijoux (bagues, bracelets, colliers, etc.) et tout autre article jugés dangereux par les juges du concours devront être enlevés. *
4. Des vêtements adéquats doivent être portés pour le concours (bretelles ajustées, aucune manche ample). Tout vêtement ou accessoire jugé inapproprié par les juges ne sera pas permis. *
5. Casque dur homologué CSA (type 1, classe E) est requis. *
6. Tous les concurrents doivent porter un gilet de sécurité ou un manteau de sécurité homologué CSA. *

7. Un protecteur auditif et oculaire est obligatoire lors de l'usage d'un équipement de taille de la pierre. *
8. Un masque antipoussières (pour petites particules) ou un respirateur est requis lors de la taille de la pierre. *
9. Il est recommandé que tous les concurrents portent des gants de protection lorsqu'ils manipulent du béton humide. *
10. Les pantalons courts ne seront pas permis. Il est recommandé de porter un gilet à manches longues au moment de couper la pierre. *

*Les concurrents ne pourront participer au concours tant et aussi longtemps qu'ils n'auront pas l'équipement de sécurité nécessaire. La décision des juges en matière de sécurité sera sans appel.

Compétences Ontario ne fournira plus de lunettes de sécurité.

Les concurrents doivent faire valoir leurs compétences quant à l'utilisation des outils et de l'équipement dont il est fait mention dans cette fiche descriptive. Les juges et le président du comité technique se réservent le droit de demander à un concurrent de quitter les lieux du concours si celui-ci ne démontre pas les compétences nécessaires pour utiliser les outils et l'équipement.

Ce programme Emploi Ontario est financé en partie par le gouvernement du Canada et le gouvernement de l'Ontario.